



# **Прогнозирование успешности детского врача-стоматолога**

**Парфенова Д.А., Портнова А.Г., Малахова Н.Е.\*  
кафедра психотерапии, медицинской психологии и  
сексологии, кафедра стоматологии общей практики\*  
ФГБОУ ВО СЗГМУ им. И.И. Мечникова**

# Актуальность исследования.

Работа по специальности «стоматология» предполагает постоянную концентрацию внимания, хорошие навыки коммуникации, умение разрешать конфликтные ситуации, высокий уровень конкурентноспособности в профессиональной среде, стремление к развитию, а также способность взять на себя ответственность за взаимодействие и построить взаимоотношения со всеми участниками лечебного процесса.

Детскому стоматологу нужно в сжатые сроки выстроить коммуникацию с ребенком и его родственниками, а также выполнить лечебную работу в непредсказуемых условиях взаимодействия с ребенком.

По данным эмпирических исследований распространенность профессионального стресса среди детских стоматологов достигает 61,6 %. Причем, большая часть врачей имеет признаки эмоционального выгорания.

- **Цель исследования: определить личностные характеристики, которые позволяют прогнозировать различные виды успешности детского врача-стоматолога при работе с детьми.**

# Материалы и методы

В исследовании приняло участие 76 человек: 42 детских стоматолога и ортодонта (средний возраст  $29,4 \pm 6,7$  лет, стаж работы  $7,2 \pm 4,6$  лет), а также 34 врача-стоматолога различных специализаций находящихся на высоком (экспертном) уровне профессионализации (средний возраст экспертов  $39,5 \pm 6,6$  лет, общий стаж работы по специальности  $15,7 \pm 6,4$  лет). Изучено мнение экспертов ( $n=34$ ) о признаках успешности профессиональной деятельности стоматолога. Проведено анкетирование и тестирование врачей по 10 психодиагностическим методикам: ЛД (НИИ им.В.М.Бехтерева), Висбаденский опросник (Н.Пезешкиан), тест СЖО (Д.А.Леонтьев), шкала психологического благополучия (К. Рифф), копинг-поведение в стрессовых ситуациях (С. Норман, Д.Ф. Эндлер и пр. адапт. Т.А.Крюковой), тест жизнестойкости (С.Мадди), оценка уровня притязаний (В.К. Гербачевский), оценка оптимизма и активности личности (Н.Е. Водопьянова, М.В. Штейн), исследование механизмов психологической защиты (Р. Плутчик, Г. Келлерман, Х.Р. Конте), пятифакторный личностный опросник «Большая пятерка» (Р. МакКрае, П. Коста), тест самоактуализации (Л.Я. Гозман, М.В. Кроз). Обработка данных проводилась с использованием методов математической статистики, в том числе, множественного регрессионного анализа. Сравнение групп осуществлялось с помощью U-критерия Манна-Уитни.



# Показатели объективной и субъективной успешности профессиональной деятельности (экспертное мнение)

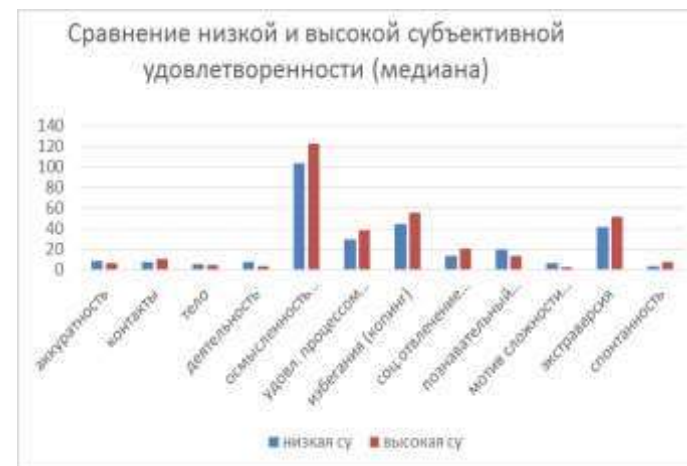
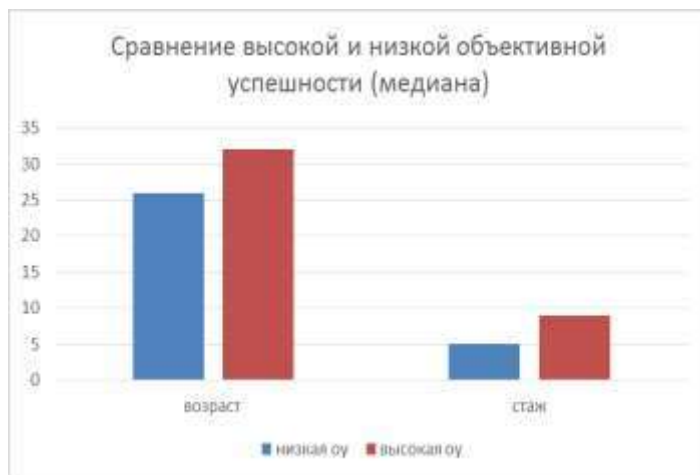
## Показатели объективной успешности

- ✓ востребованность,
- ✓ материальное вознаграждение,
- ✓ признание в профессиональном сообществе,
- ✓ повышение квалификации,
- ✓ инструментальное оснащение, эффективная самоорганизация и пр.

## Показатели субъективной успешности

- ✓ оценка самореализации в профессии
- ✓ оценка карьерных достижений
- ✓ удовлетворенность профессиональной деятельностью

## Полярные группы респондентов с высокими и низкими показателями субъективной и объективной успешности



# Результаты регрессионного анализа

Критерии объективной успешности		Критерии субъективной успешности	
Параметры	Коэффициент	Параметры	Коэффициент
CAT <sup>1</sup> представление о человеке	1,072	CAT <sup>1</sup> познавательная потребность	-0,723
CAT <sup>1</sup> познавательная потребность	-0,958	Стаж работы	0,583
CAT <sup>1</sup> синергия	-0,814	ЛД <sup>2</sup> активность	-0,564
CAT <sup>1</sup> гибкость поведения	-0,504	CAT <sup>1</sup> креативность	0,409
К социальное отвлечение	-0,392	Возраст	-0,360
К отвлечение	0,342	Регрессия	0,215
CAT <sup>1</sup> самопринятие	0,310	ЛД <sup>2</sup> Активность	0,141
Компенсация	0,166	Компенсация	-0,096
		CAT <sup>1</sup> самопринятие	-0,092
		Отрицание	-0,071
		К социальное отвлечение	0,053
		Проекция	0,037
R=0.844, R <sup>2</sup> =0.712 Критерий Фишера =6.332.		R=0.842, R <sup>2</sup> =0.709 Критерии Фишера =3,557,	

# Выводы

- На основании регрессионных моделей возможно прогнозировать успешность стоматолога, а также определять качественные характеристики личности, препятствующие личностно-профессиональному развитию.
- Характеристикой успешного детского стоматолога является экстравертированность, активное использование копингов в виде социального отвлечения и избегания.
- Для низкоуспешного стоматолога, работающего с детьми, характерны педантичность и аккуратность, склонность к соматизации эмоционального неблагополучия, «бегство» в работу, выраженность самомотивирования, склонность к решению сложных задач.